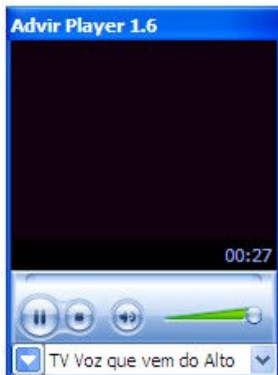


# MANUAL DO ADVIR PLAYER 1.6



## Nota do autor deste manual:

Este manual foi desenvolvido por Raphael A. R. Gusmão, atual desenvolvedor e webmaster do [Portal UNIVERSO DESBRAVADOR](http://Portal UNIVERSO DESBRAVADOR).

Este manual é baseado em testes realizados em computadores e Sistemas Operacionais diferentes.

Todas as imagens contidas aqui, são montagens criadas pelo autor deste manual, com o intuito de facilitar a instrução passo a passo à pessoas mais leigas no assunto.

É muito importante salientar que o autor deste pequeno manual não tem qualquer participação nos créditos deste abençoado projeto (Advir Player) e o presente instrumento tem por objetivo simplesmente fazer uma breve apresentação do novo Advir Player (versão 1.6), desenvolvido por Marcelo Paes a quem merece todos os créditos.

## Sobre o Advir Player

O Advir Player é um pequeno player de áudio e vídeo que foi desenvolvido com o intuito de poder ouvir rádios e assistir TVs online em um computador de mão ou de mesa, sem ter que estar com um browser da web aberto (navegador de Internet).

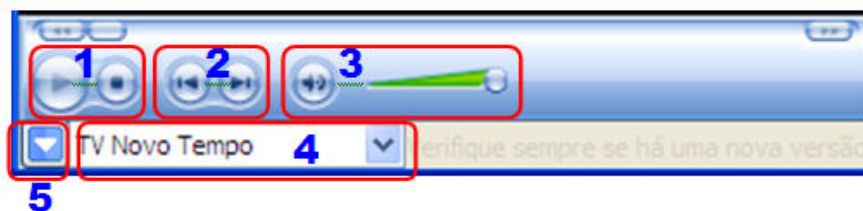
## O Advir Player 1.6

Aparentemente, parece ser tudo igual a outras versões. Sim, aparentemente! No visual e na instalação, é basicamente tudo igual. Mas ao nos aprofundarmos um pouco mais, veremos que tem novidades sim.

A nova versão deste super aplicativo, vem trazendo muito mais rádios e TVs online, bem como novos recursos em relação às versões anteriores. São mais de 60 escolhas (links), entre rádios e TVs, conforme informado pelo desenvolvedor do projeto.

## FUNÇÕES DO PLAYER:

Vamos agora à parte que interessa que é aprender mais sobre como utilizar este aplicativo: Na imagem abaixo, é mostrado a disposição dos botões de comando do player.



1. Funções de execução: O primeiro botão é para iniciar ou dar pausa e o segundo é para parar.
2. Botões para pular ou voltar uma apresentação. Esta função só é disponível para rádios ou TVs que trabalham com arquivos por demanda, ou seja, deixam arquivos gravados anteriormente em um servidor. Neste caso quando se acessa esta rádio ou TV, percebe-se que a programação é a mesma.
3. Controles de som: O botão é a função "Mudo" e a barra é o controle de volume do player.
4. Menu suspenso com a listagem de rádios e TVs Online.
5. Menu suspenso com informações de configuração do player.

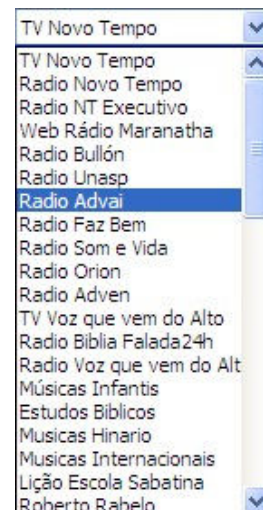
**Nota:** Os dois últimos (menus suspensos) serão detalhados mais a seguir:

## Os Menus Suspensos:

Ao iniciar o Advir Player, pode-se notar que existem duas setinhas na parte inferior do player. Estas setas têm funções totalmente diferentes.

### **Menu à direita: (4)**

Vamos começar falando sobre a seta da direita, por ser a mais simples. Ao clicar-se nesta setinha que se encontra na parte inferior direita do player, abrir-se-á um menu suspenso (jump menu), com uma lista de rádios e TVs online disponíveis nesta versão, igualmente como na versão anterior do player, mas com muito mais opções de escolha. A listagem aparecerá como mostrado na figura ao lado.



### **Menu à esquerda: (5)**

Já a setinha que se encontra na parte inferior esquerda do player, ao clicar-se nesta setinha, o usuário do player terá algumas opções num pequeno menu que se abrirá, conforme mostrado na figura ao lado.

As opções contidas no menu do Advir Player 1.6 são respectivamente:

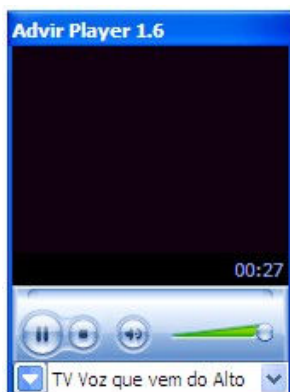
1. Modo Normal
2. Modo Extendido
3. Modo Fullscreen
4. Modo Rádio
5. Browser Notícias
6. Ajuda
7. Sobre
8. Sair



Em seguida, vamos analisar e ver o que significa cada uma destas funções disponíveis nesta versão do player apresentadas logo acima.

## Modo Normal:

Esta função faz o player voltar ao normal, ou seja, ao seu tamanho original, caso o usuários do player já esteja utilizando a função "Modo Extendido". Nesta função o player fica sobre todos os programas em execução. A apresentação normal do player fica como mostrado na figura logo abaixo.



## Modo Estendido:

Esta nova opção faz com que o usuário do player possa assistir a programação de TV em uma tela um pouco maior. Nesta função o player não fica sobre os programas em execução. Algumas programações de TVs não aceitam este recurso devido à baixa resolução de imagem de vídeo transmitida. A tela do player aumenta, mas a imagem continua pequena, como pode ser observado nas imagens ao lado as duas formas apresentadas. Isto depende da qualidade da transmissão que é enviada e não do player.



## Modo Fullscreen:

Este é o modo de tela cheia, ou seja, imagem do tamanho total de seu monitor. Esta opção é muito útil quando várias pessoas querem assistir aos programas de TV, pois o monitor assume a forma de um televisor comum.

**Nota:** O grande inconveniente desta função é que a mesma não é recomendada para todos os tipos de programas, pois como dito anteriormente, há programas em específico que a transmissão de imagem é de baixa resolução, apresentando assim uma imagem distorcida e embaçada. Pode-se também clicar duas vezes em cima do player e ele assumirá a função "Tela Cheia". Para voltar ao estado anterior, basta apertar a tecla "ESC", no canto superior esquerdo de seu teclado.



## Modo Rádio:

Ao selecionar a função "Modo Rádio" no menu, o player se reduzirá a uma pequena barra suspensa, que poderá ser colocada em qualquer lugar no desktop (sua tela). A barra fica como mostrada na figura à nossa esquerda. Como o Advir Player fica por cima de todos os programas em execução, esta opção pode ser útil se o internauta estiver realizando trabalhos no PC e quer só ouvir e não assistir.

Advir Player 1.6

## Browser Notícias:

A opção "Browser de Notícias" abre seu navegador em uma janela separada (nova janela caso já tenha outras abertas) na "Central Novo Tempo de Notícias - CNTN", pois este é o primeiro site da listagem de muitos outros.

Esta é uma ótima opção para quem gosta muito de se manter informado e atualizado.

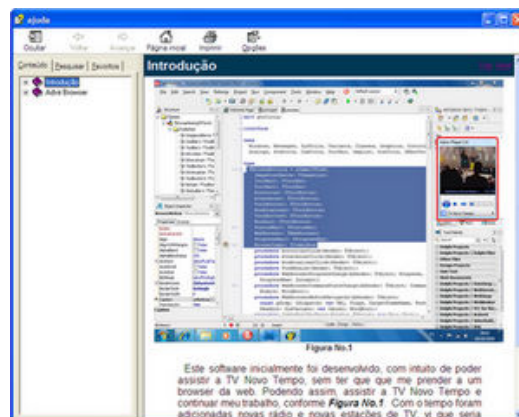
O internauta tem mais 12 opções de navegação para escolher.



## Ajuda:

Sistema de ajuda elaboradas pelo autor do projeto com informações básicas sobre o Advir Player.

Nota: Quando este manual foi elaborado (Raphael Gusmão), o sistema de ajuda interno do Advir Player 1.6, ainda não estava totalmente completo, mas pode ser encontradas algumas informações básicas.



## Sobre:

Considerações finais e de informações gerais sobre o autor do projeto e sobre o Advir Player 1.6



## Sair:

Esta é a opção para desativar e sair do Advir Player.

## INSTALAÇÃO DO ADVIR PLAYER 1.6:

A instalação deste player é muito simples, mas para ajudar os iniciantes a ter mais segurança na instalação, será apresentado os procedimentos aqui passo a passo, com imagens de cada etapa da instalação ou reinstalação deste programa.

Para quem possui o Windows 95, 98, NT, 2000, Millenium, XP e 2003, basta seguir os passos abaixo para a instalação:

**1º - Baixe o arquivo de instalação para seu computador clicando no link abaixo:**

Link: <http://www.universodesbravador.com.br/arquivos/programas/advirplayer1.6.rar>

**2º - Abra o arquivo clicando duas vezes sobre ele:**



**3º - Depois de aberto clique no arquivo de instalação, clique duas vezes sobre ele:**



Clique duas vezes no arquivo "advirplayer1.6.exe" para iniciar a instalação.

### **IMPORTANTE:**

Após testes realizados quanto à instalação do player em um computador, que já tinha uma versão anterior, ao reiniciar o PC, o player na versão antiga é o que abre automaticamente.

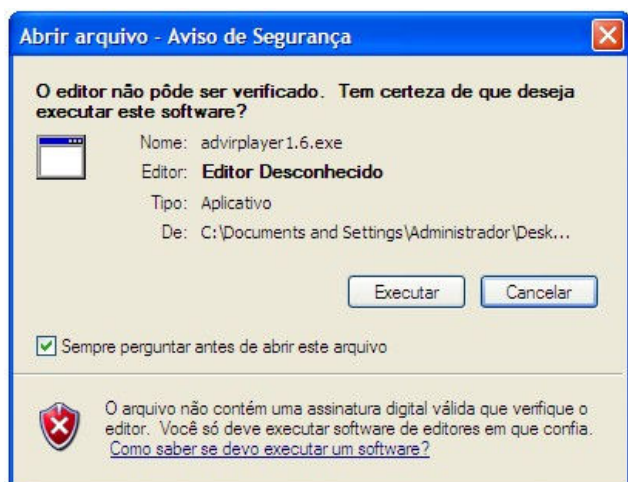
Se você tem instalado em seu computador uma versão anterior à versão 1.6, seria interessante desinstalar primeiro a versão antiga, para somente depois instalar a versão 1.6 do Advir Player.

Um inconveniente nesta versão é que o processo de instalação é totalmente em inglês, ao contrário de versões anteriores que são em português.

Para facilitar o entendimento e reforçar a confiança do usuário, foram colocadas as imagens de instalação de uma versão anterior (em português) à direita da atual versão que está à esquerda (em inglês).

**4º - Siga os passos conforme mostrado nas imagens abaixo:**

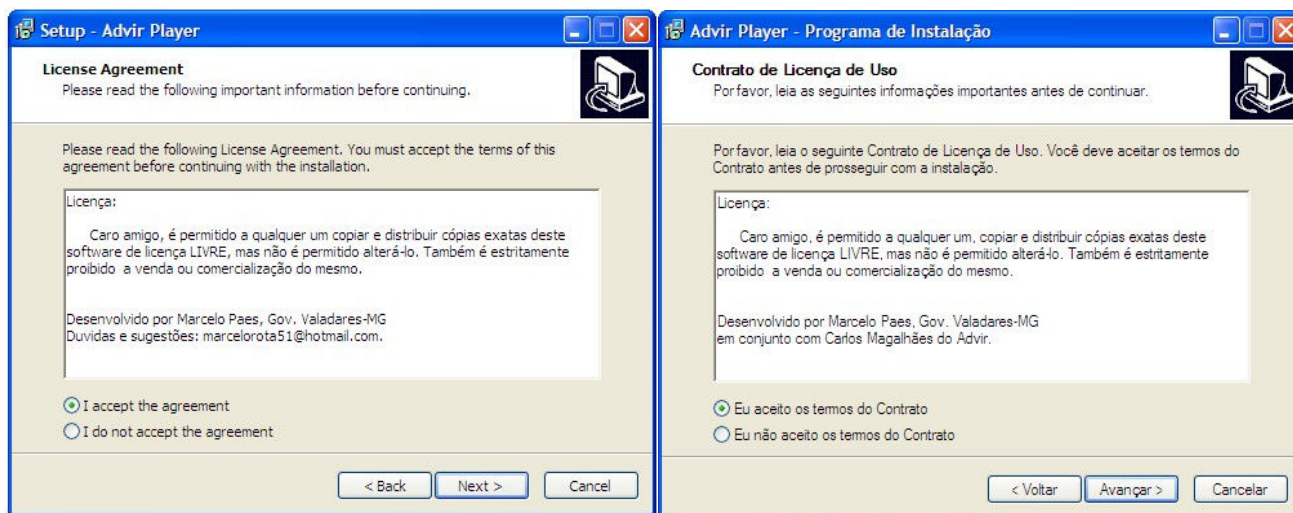
Dependendo das configurações de seu computador, uma janela de aviso de segurança pode se abrir. Neste caso, selecione o botão **"Executar"**



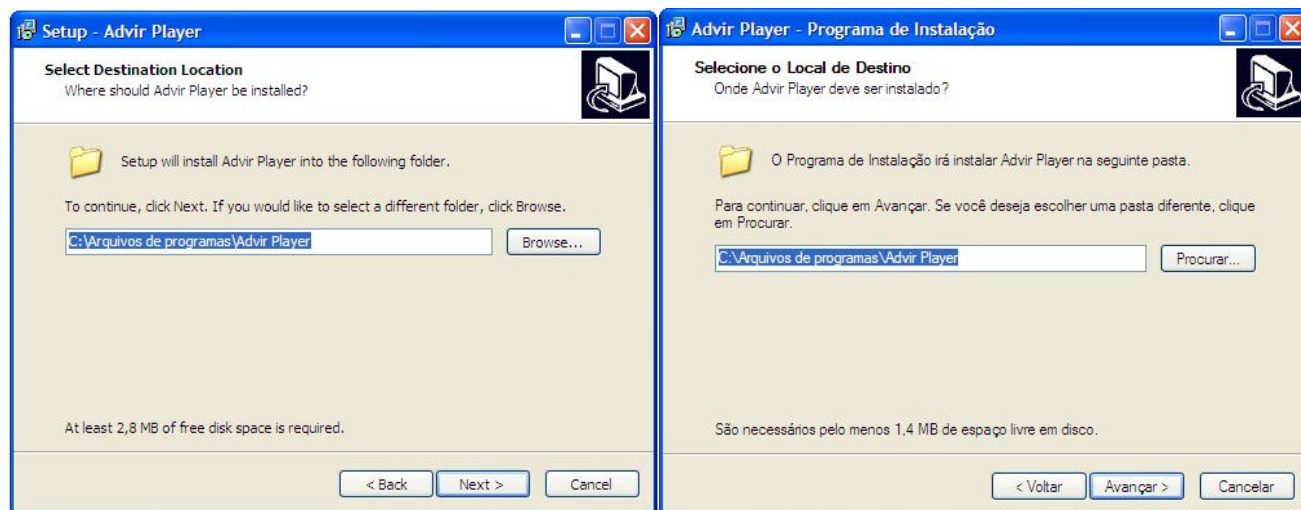
Ao abrir a janela de "Boas Vindas", clique no botão **"Nest"**.



Aceite o contrato de licença e clique no botão **"Nest"**.



A próxima tela mostra o local onde será instalado o programa. Você pode manter a sugestão ou mudar para outro local desejado. Em seguida clique no botão **"Nest"**.



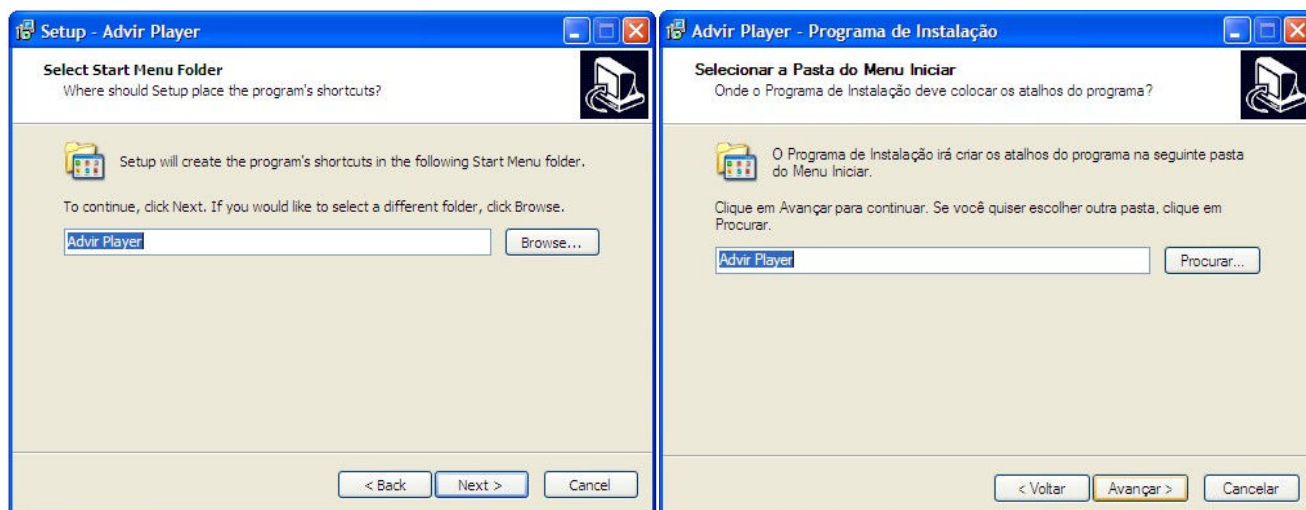
A próxima tela é uma mensagem informando que a pasta **"Advir Player"** já existe. Ela somente aparecerá se já tiver algum Advir Player instalado no computador. Mesmo que seja desinstalada uma versão anterior, esta mensagem assim mesmo irá aparecer, pois os arquivos do player são apagados, mas a pasta vazia continua no mesmo lugar.

Clique no botão **"Sim"** para continuar.

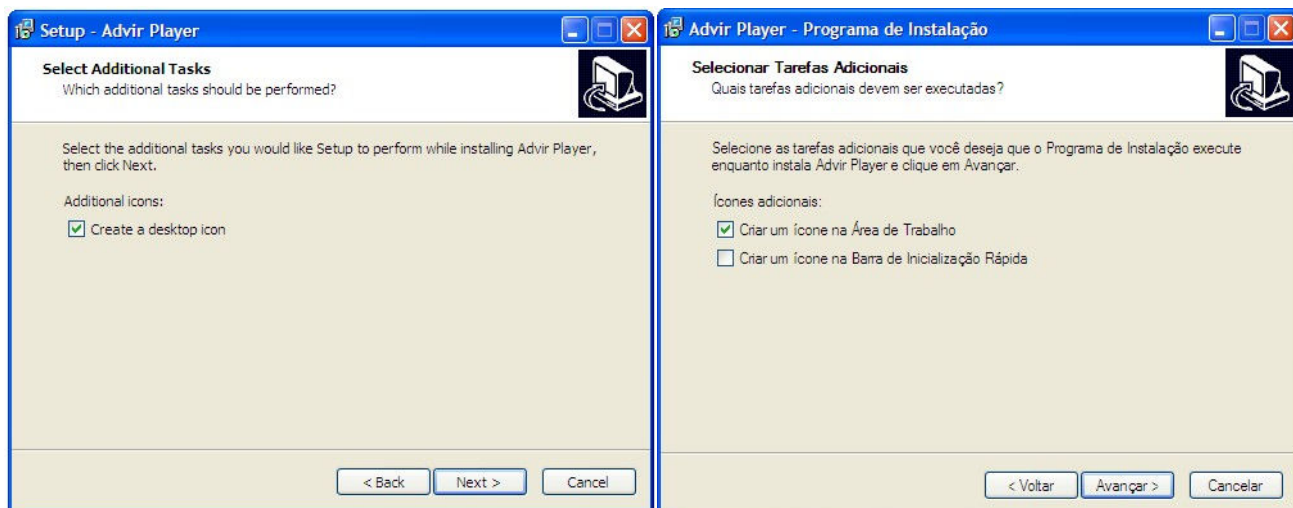
Se for a primeira instalação, esta mensagem de confirmação não aparecerá.



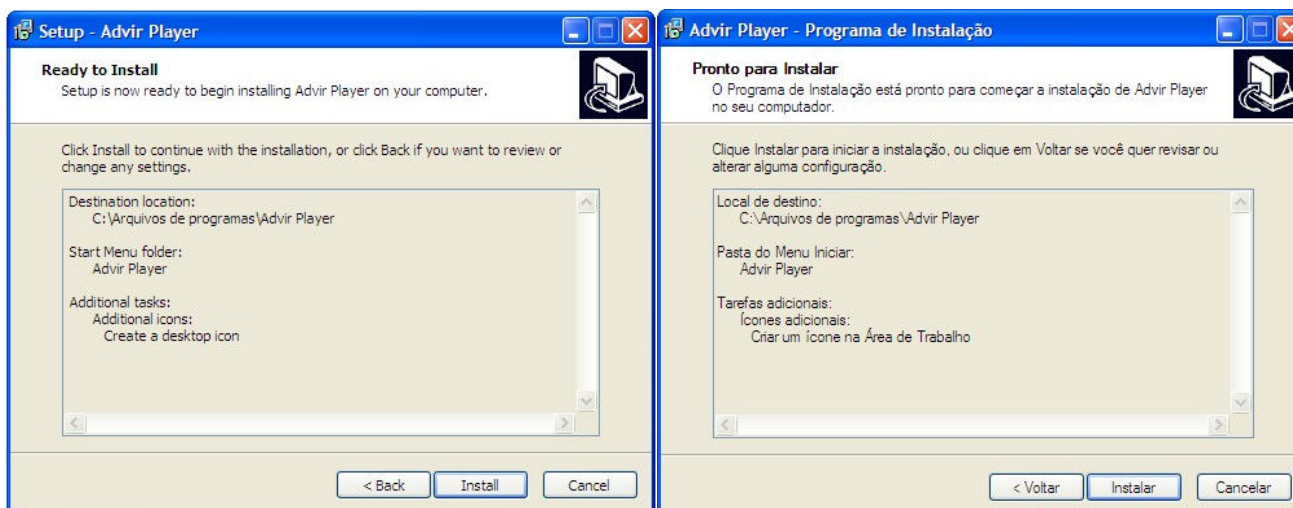
Esta etapa é somente para confirmar o nome da pasta onde será instalado o programa. Mude o nome ou deixe como está e em seguida clique no botão **"Nest"**.



Na próxima tela temos uma caixa de seleção. Selecione-a para que seja criado um ícone de atalho para o Advir Player no Desktop do computador. Em seguida clique no botão **"Nest"**.



Na tela seguinte clique no botão **"Install"**.



Agora clique no botão **"Finish"** para terminar a instalação.



Qualquer dúvida em relação à instalação do Player em seu computador ou caso tenha alguma dúvida, crítica ou sugestão em relação a este manual, favor entrar em contato através do email [contato@universodesbravador.com.br](mailto:contato@universodesbravador.com.br)

Pimenta Bueno - RO, 22 de Novembro de 2010

**Texto:** Raphael A. R. Gusmão

**Fonte:** [www.universodesbravador.com.br](http://www.universodesbravador.com.br)

